

# การจัดที่ดินทำกินให้ชุมชน

การประกวดองค์ความรู้ สผ.

กองบริหารจัดการที่ดิน

กลุ่มงานนโยบายและแผนการบริหารจัดการที่ดินและทรัพยากรดิน

# หัวข้อการบรรยาย

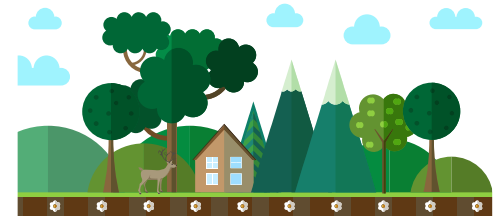
บทนำ

วัตถุประสงค์

อนุกรรมการภายใต้คณะกรรมการนโยบายที่ดินแห่งชาติ

ขั้นตอนการปฏิบัติงานเพื่อขับเคลื่อนนโยบาย  
การจัดที่ดินทำกินให้ชุมชน

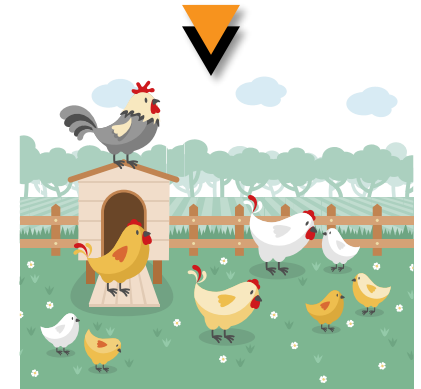
การประเมินผลสัมฤทธิ์ระยะยาว



ปัญหาความเหลื่อมล้ำ, การไร้ที่ดินทำกิน, บุกรุกที่ดินของรัฐ ฯ

- ส่งผลกระทบต่อความมั่นคงของประเทศ
- รัฐบาลจึงเร่งรัดให้มีการจัดที่ดินทำกินให้ชุมชน

- ให้ประชาชนสามารถอยู่ร่วมกันกับป่าได้
- คทช. จัดที่ดินให้ชุมชนตามหลักเกณฑ์และเงื่อนไข โดยไม่ให้กรรมสิทธิ์



• คู่มือนี้เป็นความรู้ที่ชัดเจน และเป็นความรู้ที่ฟังลึก ถ่ายทอดประสบการณ์การปฏิบัติงานจริง เพื่อให้ จนท. เข้าถึงความรู้และพัฒนาตนเอง นำไปสู่การ ปฏิบัติ และเป็นประโยชน์ต่อการพัฒนาชาติ

• คู่มือปฏิบัติงานกระบวนการขับเคลื่อน ใช้ เป็นกรอบและแนวทางในการปฏิบัติงาน ให้ เกิดผลสัมฤทธิ์ มีประสิทธิภาพ สอดคล้อง กับ นโยบายรัฐบาล

• ส่งเสริมอาชีพตามศักยภาพ และเพิ่ม ประสิทธิภาพ การบริหาร จัดการที่ดิน และทรัพยากรดิน

จากสถานการณ์ปัญหาความเหลื่อมล้ำ การไร้ที่ดินทำกิน มีการบุกรุกที่ดิน สงวนหวงห้ามของรัฐ ปัญหาสิทธิในที่ดินที่ประชาชนได้รับมีความแตกต่างกัน ปัญหาความขัดแย้งจากการใช้ประโยชน์ที่ดิน อย่างไม่มีประสิทธิภาพ การกระจุกตัวของการถือครองที่ดิน และการทิ้งร้างไม่ทำประโยชน์ ปัญหาต่างๆ มีความสัมพันธ์กันและเป็นปัญหาที่ส่งผลกระทบต่อความมั่นคงของประเทศ รัฐบาลจึงมีนโยบายเร่งรัดดำเนินการจัดที่ดินทำกินให้ชุมชน โดยการแก้ไขปัญหอย่างเป็นระบบโดยยึดแนวพระราชดำริที่ให้ประชาชนสามารถอยู่ร่วมกับป่าได้ ทั้งนี้ในการดำเนินการคณะกรรมการนโยบายที่ดินแห่งชาติ (คทช.) ได้กำหนดนโยบายการจัดที่ดินทำกินให้ชุมชน โดยไม่ใช้กรรมสิทธิ์ แต่อนุญาตให้เข้าทำประโยชน์ในที่ดินของรัฐ เป็นกลุ่มหรือชุมชน ตามหลักเกณฑ์และเงื่อนไขที่ คทช. กำหนด ในรูปแบบสหกรณ์ หรือรูปแบบอื่นที่เหมาะสม เพื่อร่วมกันบริหารจัดการที่ดิน รวมทั้งการส่งเสริมการประกอบอาชีพตามศักยภาพ เพื่อแก้ไขปัญหาความเดือดร้อนของประชาชน และเพิ่มประสิทธิภาพการบริหารจัดการที่ดินและทรัพยากรดิน ให้เกิดประโยชน์สูงสุด สมดุล เป็นธรรม และยั่งยืน

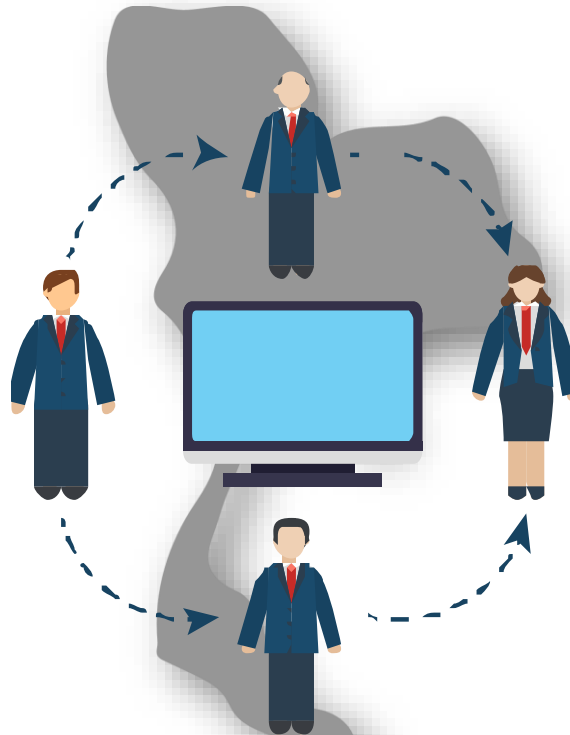
คู่มือปฏิบัติงานกระบวนการขับเคลื่อนนโยบายการจัดที่ดินทำกินให้ชุมชน เพื่อให้เจ้าหน้าที่ ผู้รับผิดชอบและผู้ที่เกี่ยวข้องใช้เป็นกรอบและแนวทางในการปฏิบัติงานให้เกิดความชัดเจน และใช้เป็นแนวทางในการดำเนินงาน สร้างความเข้าใจในกระบวนการจัดที่ดินทำกินให้ชุมชน เพื่อให้เกิดการขับเคลื่อนการดำเนินงานให้เกิดผลสัมฤทธิ์ และเป็นรูปธรรมได้อย่างมีประสิทธิภาพ และสอดคล้องกับการจัดที่ดินทำกินให้ชุมชนตามนโยบายรัฐบาล

ความรู้ที่ได้นำมารวบรวมไว้ในคู่มือปฏิบัติงานนี้ เป็นความรู้ที่ชัดเจน (**Explicit Knowledge**) และเป็นความรู้ที่ฝังลึกในตัวบุคคลที่มีภูมิความรู้ (**Tacit Knowledge**) จึงเป็นการรวบรวมจากการถ่ายทอดประสบการณ์การปฏิบัติงานจริงของบุคลากรกองบริหารจัดการที่ดินที่มีความสามารถ ความรู้ และประสบการณ์ นับเป็นองค์ความรู้ที่ทรงคุณค่า และเป็นประโยชน์อย่างยิ่งแก่เจ้าหน้าที่ที่เกี่ยวข้องกับการปฏิบัติงานการจัดที่ดินทำกินให้ชุมชน รุ่นต่อๆ ไป จะได้นำไปศึกษาและเชื่อมโยงความรู้ให้แกกัน อันจะช่วยให้คนในองค์กรสามารถเข้าถึงความรู้และพัฒนาตนเองให้เป็นผู้รู้ รวมทั้งปฏิบัติงานได้อย่างมีประสิทธิภาพ สามารถนำไปสู่การปฏิบัติได้อย่างถูกต้องและขยายผลต่อยอดความรู้เป็นประโยชน์ต่อการพัฒนาประเทศชาติต่อไป

1. เพื่อให้บุคลากรที่ปฏิบัติงานด้านการจัดที่ดินทำกินให้ชุมชน ได้มีความรู้ ความเข้าใจในกระบวนการขับเคลื่อนนโยบายการจัดที่ดินทำกินให้ชุมชน ซึ่งจะทำให้สามารถปฏิบัติงานได้อย่างเป็นระบบและมีประสิทธิภาพ



2. เพื่อเป็นกรอบและแนวทางในการปฏิบัติงานให้กับบุคลากรที่เกี่ยวข้อง และเป็นการถ่ายทอดองค์ความรู้ในการปฏิบัติงานให้สามารถปฏิบัติงานได้ตรงตามมาตรฐาน  
ข้อระเบียบ หลักเกณฑ์ที่กำหนด

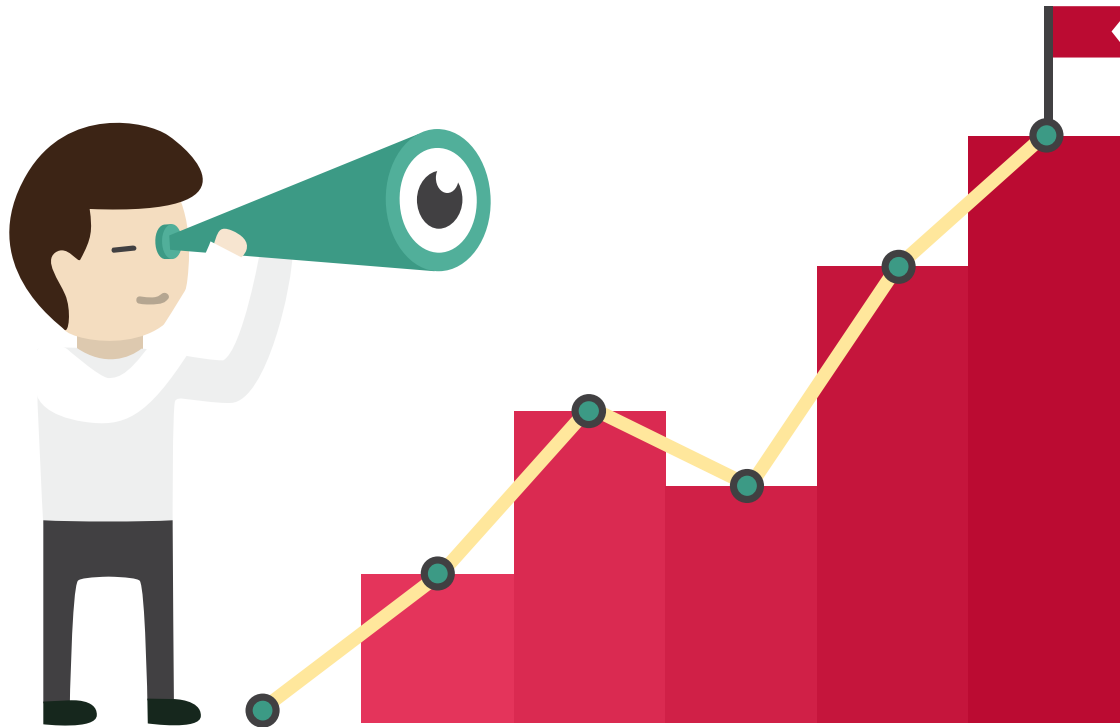




## 2

## วัตถุประสงค์ (ต่อ)

3. เพื่อให้บุคลากรที่มีความสนใจ สามารถนำคู่มือการปฏิบัติงาน กระบวนการขับเคลื่อนนโยบายการจัดที่ดินทำกินให้ชุมชนนี้ ไปประยุกต์ใช้ในการปฏิบัติงาน ตามหน้าที่ที่รับผิดชอบของตนเองให้เกิดประโยชน์ต่อไป





# 3

## ประเภทที่ดินที่ใช้ในการจัดที่ดินทำกินให้ชุมชน



ป่าสงวนแห่งชาติ

กรมป่าไม้

ป่าไม้ถาวร



ป่าชายเลน

กรมทรัพยากรทางทะเลและชายฝั่ง



เขตปฏิรูปที่ดิน

สำนักงานการปฏิรูปที่ดินเพื่อเกษตรกรรม



ที่ดินสาธารณะประโยชน์

กรมที่ดิน



ที่นิคมสหกรณ์

กรมส่งเสริมสหกรณ์



ที่นิคมสร้างตนเอง

กรมพัฒนาสังคมและสวัสดิการ



ที่ราชพัสดุ

กรมธนารักษ์

## คณะกรรมการนโยบายที่ดินแห่งชาติ

ระดับนโยบาย	ระดับการขับเคลื่อน			
	คณะอนุกรรมการจัดหาที่ดิน	คณะอนุกรรมการจัดที่ดิน	คณะอนุกรรมการส่งเสริมและพัฒนาอาชีพ	คณะอนุกรรมการนโยบายที่ดินจังหวัด
<b>คณะกรรมการนโยบายที่ดินแห่งชาติ (กทช.)</b> ประธาน : นายกรัฐมนตรี เลขานุการ : ผู้อำนวยการและแผนกทรัพยากรธรรมชาติและสิ่งแวดล้อม	ประธาน : รวท.ทส. เลขานุการ : กรมป่าไม้	ประธาน : รวท.ทส. เลขานุการ : กรมที่ดิน	ประธาน : รวท.ทส. เลขานุการ : กรมส่งเสริมสหกรณ์	ประธาน : ผู้ว่าราชการจังหวัด เลขานุการ : ผู้อำนวยการจังหวัด, ทสจ., ที่ดินจังหวัด, สหกรณ์จังหวัด
จัดทำนโยบายและแผน การบริหารจัดการที่ดินและทรัพยากรดินของประเทศเสนอต่อคณะรัฐมนตรี เพื่อพิจารณาอนุมัติ กำหนดแนวทางหรือมาตรการเพื่อให้หน่วยงานที่เกี่ยวข้องปฏิบัติตามนโยบายและแผนการบริหารจัดการที่ดินและทรัพยากรดิน	สำรวจ ตรวจสอบ จัดทำ ข้อมูลที่ดิน และแผนที่ขอบเขตที่ดินที่จะจัดให้แก่ผู้ยากไร้ ไม่มีที่ดินทำกินและที่อยู่อาศัย พร้อมด้วยรายชื่อผู้ครอบครอง และส่งมอบให้คณะอนุกรรมการจัดที่ดิน ดำเนินการต่อไป	สำรวจ ตรวจสอบ และจัดทำ ข้อมูลผู้ยากไร้ไม่มีที่ดินทำกินและที่อยู่อาศัย กำหนดหลักเกณฑ์ การจัดที่ดินและจัดที่ดินให้แก่ผู้ยากไร้ไม่มีที่ดินทำกินและที่อยู่อาศัย	ส่งเสริม พัฒนาอาชีพ การตลาด พัฒนา ระบบสาธารณูปโภค พัฒนาคุณภาพชีวิต และสร้างรายได้ในรูปแบบสหกรณ์หรือรูปแบบอื่นที่เหมาะสม	จัดทำแผนปฏิบัติการการจัดที่ดิน และส่งเสริม และ พัฒนา อาชีพ และการตลาดในระดับจังหวัดให้แก่ผู้ยากไร้ที่ไม่มีที่ดินทำกินและที่อยู่อาศัย โดยประสานกับคณะอนุกรรมการที่เกี่ยวข้อง

กำหนดนโยบาย

จัดหาที่ดิน

จัดที่ดิน

พัฒนาและส่งเสริมอาชีพ

ประสานการปฏิบัติงานในพื้นที่

# ขั้นตอนการปฏิบัติงาน

เพื่อขับเคลื่อนนโยบายการจัดที่ดินทำกินให้ชุมชน

1

การศึกษา รวบรวม วิเคราะห์ข้อมูล  
การจัดที่ดินทำกินให้ชุมชนและ  
ข้อมูลที่เกี่ยวข้อง

การศึกษา รวบรวม วิเคราะห์ข้อมูล

2

สร้างกลไกขับเคลื่อนการดำเนินงานและ  
บูรณาการการทำงาน กับคณะกรรมการ  
ภายใต้ คทช.  
จำนวน 4 คณะ

สร้างกลไกขับเคลื่อน

3

- 1) หน่วยงานที่รับผิดชอบพื้นที่จัดทำ  
ข้อมูลพื้นที่และเสนอต่อ  
คณะกรรมการจัดหาที่ดิน
- 2) คทช.จังหวัดพิจารณาขอบเขตพื้นที่  
และข้อมูลพื้นที่ เพื่อกำหนดพื้นที่  
เป้าหมาย

การจัดหาพื้นที่

5

การส่งเสริมและพัฒนาอาชีพ

การส่งเสริมและพัฒนาอาชีพโดย  
คณะกรรมการส่งเสริมและพัฒนา  
อาชีพ พิจารณาข้อมูลพื้นที่และข้อมูลผู้  
ครอบครอง

4

การจัดที่ดิน

- 1.) คทช.จังหวัด รับมอบข้อมูลพื้นที่  
จากคณะอนุฯจัดที่ดิน และคัดเลือก  
ผู้ที่ได้รับการจัดที่ดิน ตามหลักเกณฑ์ที่  
คทช.กำหนด
- 2.) รายงานผลต่อคณะอนุฯจัดที่ดิน  
โดยผู้ที่ได้รับการจัดที่ดินยื่นขออนุญาต  
เข้าใช้ประโยชน์ที่ดิน ตามกฎหมาย  
ของที่ดินแต่ละประเภท

6

การอนุญาตและทำสัญญา

การอนุญาตและทำสัญญา คทช. มอบ  
หนังสืออนุญาตให้เข้าทำประโยชน์  
ในพื้นที่ที่ได้รับอนุญาต

การติดตามประเมินผล

7

การติดตามประเมินผลการดำเนินงาน โดย  
คทช.จังหวัด หน่วยงานรับผิดชอบในพื้นที่  
คณะกรรมการจัดหาที่ดิน คณะกรรมการ  
จัดหาที่ดิน คณะอนุกรรมการ  
ส่งเสริมและพัฒนาอาชีพ และคทช.

# 4

## กระบวนการขับเคลื่อนนโยบายการจัดที่ดินทำกินให้ชุมชน

### 1

การศึกษา รวบรวม วิเคราะห์ข้อมูลการจัดที่ดินทำกินให้ชุมชน และข้อมูลที่เกี่ยวข้อง

#### เหตุผลในการปฏิบัติ

- รัฐบาล แลกงนโยบายต่อ สภานิติบัญญัติแห่งชาติ 12 กันยายน 2557 ข้อ 9.3 ...  
**“เร่งรัดการจัดสรรที่ดินทำกินให้แก่ผู้ยากไร้”**
- คณะรัฐมนตรีมีมติเมื่อ 14 ตุลาคม 2557 เห็นชอบระเบียบสำนักนายกรัฐมนตรีว่าด้วยคณะกรรมการนโยบายที่ดินแห่งชาติ พ.ศ. 2557 มีผลบังคับใช้ตั้งแต่วันที่ 16 ตุลาคม 2557
- ร่างนโยบายและแผนการบริหารจัดการที่ดินและทรัพยากรดินของประเทศ ยุทธศาสตร์ที่ ๓ ด้านการจัดที่ดินให้ประชาชนผู้ยากไร้อย่างทั่วถึงและเป็นธรรม

#### เทคนิคในการปฏิบัติ

- ศึกษาวิเคราะห์ นโยบายรัฐบาล
- การรวบรวมข้อมูล ข้อเท็จจริง สภาพปัญหาและสถานการณ์การบริหารจัดการที่ดิน
- วงจรการบริหารงานคุณภาพ (PDCA)
- การประเมินผลโครงการ เช่น รูปแบบการประเมินผลโดยใช้ CIPP model

#### อุปกรณ์ เครื่องมือ องค์ความรู้

- นโยบายรัฐบาล
- กฎหมาย ระเบียบ หลักเกณฑ์ ข้อกำหนด มติ คณะรัฐมนตรีที่เกี่ยวข้อง
- กฎหมายว่าด้วยวิธีปฏิบัติราชการทางปกครอง

#### ระยะเวลา ปฏิบัติงาน

45 วัน

#### วิธีการ ติดตามผล ภายหลัง

- รายงาน คทช. ตามระยะเวลาที่กำหนด

## 4

# กระบวนการขับเคลื่อนนโยบายการจัดที่ดินทำกินให้ชุมชน

## 2

สร้างกลไกขับเคลื่อนการดำเนินงานและบูรณาการการทำงานกับคณะอนุกรรมการภายใต้ คทช. จำนวน 4 คณะ

## เหตุผลในการปฏิบัติ

- เพื่อให้มีกลไกในการขับเคลื่อนการดำเนินงานจากนโยบายไปสู่การปฏิบัติอย่างเป็นรูปธรรม

## เทคนิคในการปฏิบัติ

- การแต่งตั้งคณะอนุกรรมการและคณะทำงาน
  - การออกกฎ ระเบียบ คำสั่ง และแนวทางปฏิบัติที่เกี่ยวข้อง
  - การบริหารจัดการองค์กร
  - กลยุทธ์ในการบริหารงาน
- (Balanced Scorecard)**

## อุปกรณ์ เครื่องมือ องค์กรความรู้

- การบริหารจัดการองค์กร
- ระเบียบการบริหารราชการแผ่นดิน

## ระยะเวลา ปฏิบัติงาน

45 วัน

## วิธีการ ติดตามผล ภายหลัง

- รายงานผ่าน คทช. ตามระยะเวลาที่กำหนด

# 4

## กระบวนการขับเคลื่อนนโยบายการจัดที่ดินทำกินให้ชุมชน

### 3

การจัดการพื้นที่

- 1) หน่วยงานที่รับผิดชอบพื้นที่จัดทำข้อมูลพื้นที่และเสนอต่อคณะกรรมการจัดที่ดิน
- 2) คทช.จังหวัดพิจารณาขอบเขตพื้นที่ และข้อมูลพื้นที่ เพื่อกำหนดพื้นที่เป้าหมาย

#### เหตุผลในการปฏิบัติ

- การตรวจสอบข้อมูลพื้นที่ ราษฎรในพื้นที่และดำเนินการในส่วนที่เกี่ยวข้องอื่นๆ เพื่อให้ได้พื้นที่เป้าหมายที่มีศักยภาพในการจัดที่ดินทำกินให้ชุมชนให้แก่ผู้ยากไร้ สนองต่อนโยบายรัฐบาล

#### เทคนิคในการปฏิบัติ

- การชี้แจงทำความเข้าใจราษฎรในพื้นที่และการปรับแนวคิดของเจ้าหน้าที่ในดำเนินการ
- กระบวนการมีส่วนร่วมของชุมชน เสริมสร้างศักยภาพและการเตรียมความพร้อมในชุมชน
- การประสานหน่วยงานอื่นๆ ที่เกี่ยวข้อง
- การสนทนากลุ่ม (**Focus Group Discussion**) และการระดมสมอง (**Brainstorming**)
- การวิเคราะห์พื้นที่ที่มีศักยภาพ
- การบริหารจัดการเชิงพื้นที่ (**area - based approach**)

#### อุปกรณ์ เครื่องมือ องค์กรความรู้

- ระเบียบที่เกี่ยวข้องกับที่ดิน และทรัพยากรดิน
- หลักเกณฑ์การพิจารณาพื้นที่
- กฎหมายที่เกี่ยวข้องกับที่ดิน
- ข้อมูลพื้นที่

#### ระยะเวลา ปฏิบัติงาน

90 วัน

#### วิธีการ ติดตามผล ภายหลัง

- รายงาน คทช. คณะอนุฯจัดที่ดิน คณะอนุฯส่งเสริมและพัฒนาอาชีพ และ คทช.จังหวัดตาม ระยะเวลาที่กำหนด



# กระบวนการขับเคลื่อนนโยบายการจัดที่ดินทำกินให้ชุมชน

4

## การจัดที่ดิน

- 1.) คทช.จังหวัด รับมอบข้อมูลพื้นที่ จากคณะอนุฯจัดที่ดิน และคัดเลือกผู้ที่ จะได้รับการจัดที่ดิน ตามหลักเกณฑ์ที่ คทช.กำหนด
- 2.) รายงานผลต่อคณะอนุฯจัดที่ดิน โดยผู้ที่ได้รับการจัดที่ดินยื่นขออนุญาตเข้าใช้ประโยชน์ในที่ดิน ตามกฎหมายของที่ดินแต่ละประเภท

### เหตุผลในการปฏิบัติ

- เพื่อประโยชน์ในการจัดสรรพื้นที่ให้แก่ราษฎร
- ผู้ยากไร้ ตรงตามเป้าหมายและวัตถุประสงค์ของการจัดที่ดิน การจัดสวัสดิการของรัฐแก่ราษฎร

### เทคนิคในการปฏิบัติ

- ทักษะในการดำเนินงานด้วยความถูกต้อง ตามหลักเกณฑ์ กฎหมายระเบียบปฏิบัติ
- ยึดมั่นในหลักวิชาการและจริยธรรม
- หลักการวิเคราะห์และสังเคราะห์ข้อมูล

### อุปกรณ์ เครื่องมือ องค์กรความรู้

- หลักเกณฑ์การคัดเลือกพื้นที่ และบุคคล ตามที่ คทช. เห็นชอบ
- บัญชีสถานะและแยกประเภทผู้ถือครองที่ดิน
- บัญชีรายชื่อผู้ที่ได้รับการจัดที่ดิน

### ระยะเวลา ปฏิบัติงาน

90 วัน

### วิธีการ ติดตามผล ภายหลัง

- ส่งเสริมและพัฒนาอาชีพ และรายงาน คทช.ทราบผลการดำเนินงาน

# 4

## กระบวนการขับเคลื่อนนโยบายการจัดที่ดินทำกินให้ชุมชน

### 5

การส่งเสริมและพัฒนาอาชีพโดยคณะอนุกรรมการส่งเสริมและพัฒนาอาชีพ พิจารณาข้อมูลพื้นที่ ข้อมูลผู้ประกอบการ

#### เหตุผลในการปฏิบัติ

#### เทคนิคในการปฏิบัติ

#### อุปกรณ์ เครื่องมือ องค์กรความรู้

#### ระยะเวลา ปฏิบัติงาน

#### วิธีการ ติดตามผล ภายหลัง

- ดำเนินการตรวจสอบข้อมูลในการจัดทำแผนส่งเสริมและพัฒนาอาชีพให้แก่ราษฎร/ชุมชน กลุ่มเป้าหมาย เพื่อส่งเสริมและพัฒนาอาชีพ และการตลาดในรูปแบบเศรษฐกิจชุมชนตามแนวทางของเศรษฐกิจพอเพียง การอนุรักษ์ดินและน้ำ
- การพัฒนาสาธารณูปโภค พัฒนาคุณภาพชีวิต และสร้างรายได้ในรูปแบบสหกรณ์หรือรูปแบบอื่นที่เหมาะสม

- การประสานหน่วยงานอื่นๆ ที่เกี่ยวข้อง
- ทักษะการสื่อสารและการปฏิบัติงานในพื้นที่ร่วมกับชุมชน
- การวิเคราะห์แผนงานให้เหมาะสมกับศักยภาพของพื้นที่และความต้องการชุมชน
- การพัฒนาศักยภาพของชุมชน

- รายงานข้อมูลพื้นที่ ข้อมูลผู้ประกอบการ และที่เกี่ยวข้อง
- แผนส่งเสริมและพัฒนาอาชีพของคณะอนุฯ ส่งเสริมและพัฒนาอาชีพ

90 วัน

- รายงาน คทช.ทราบผลการดำเนินงาน

## 4

# กระบวนการขับเคลื่อนนโยบายการจัดที่ดินทำกินให้ชุมชน

## 6

การอนุญาตและทำสัญญา คทช. มอบหนังสืออนุญาตให้เข้าทำประโยชน์ในพื้นที่ที่ได้รับอนุญาต

## เหตุผลในการปฏิบัติ

- เพื่อให้ราษฎร ชุมชน มีเอกสารรับรองการเข้าทำประโยชน์ในพื้นที่ที่อยู่อาศัยในที่ดินของรัฐอย่างถูกต้องและรัฐสามารถดูแล กำกับควบคุมได้

## เทคนิคในการปฏิบัติ

- การจัดทำเอกสารอนุญาตและทำสัญญาที่เกี่ยวข้อง

## อุปกรณ์ เครื่องมือ องค์ความรู้

- เอกสารรายชื่อราษฎร/ชุมชน  
กลุ่มเป้าหมาย

## ระยะเวลา ปฏิบัติงาน

30 วัน

## วิธีการ ติดตามผล ภายหลัง

- ทุกหน่วยงานที่เกี่ยวข้อง

## 4

# กระบวนการขับเคลื่อนนโยบายการจัดที่ดินทำกินให้ชุมชน

7

การติดตามประเมินผลการดำเนินงาน โดย คทช.จังหวัด หน่วยงานรับผิดชอบในพื้นที่ คณะอนุกรรมการจัดที่ดิน คณะอนุกรรมการจัดที่ดิน คณะอนุกรรมการส่งเสริมและพัฒนาอาชีพ และคทช.

## เหตุผลในการปฏิบัติ

## เทคนิคในการปฏิบัติ

## อุปกรณ์ เครื่องมือ องค์ความรู้

## ระยะเวลา ปฏิบัติงาน

## วิธีการ ติดตามผล ภายหลัง

- เพื่อติดตามผลการดำเนินงานให้สอดคล้องและเป็นไปในทิศทาง มาตรการที่กำหนด และเป็นแนวทางในการพัฒนาต่อไปในอนาคต

- การติดตามโครงการ (**Project Performance Monitoring**)
- การประเมินผลโครงการ (**Project Performance Evaluation**)

- รายงานผลการดำเนินงานการจัดที่ดินทำกินให้ชุมชน

รายไตรมาส

- ทุกหน่วยงานที่เกี่ยวข้อง



# การประเมินผลสัมฤทธิ์ (ระยะยาว)

การขับเคลื่อนนโยบายการจัดที่ดินทำกินให้ชุมชน

## ปัจจัยนำเข้า (Input)

1. นโยบาย
2. ทรัพยากรบุคลากรงบประมาณ
3. ที่ดิน

## กระบวนการ (Process)

1. การศึกษา รวบรวม วิเคราะห์ข้อมูลการจัดที่ดินทำกินให้ชุมชนและข้อมูลที่เกี่ยวข้อง
2. สร้างกลไกขับเคลื่อนการดำเนินงานและบูรณาการการทำงานกับหน่วยงานที่เกี่ยวข้อง
3. การจัดหาพื้นที่
4. การจัดที่ดิน
5. การส่งเสริมและพัฒนาอาชีพ
6. การอนุญาตและทำสัญญา
7. การติดตามประเมินผล

## ผลผลิต (Outputs)

- จำนวนพื้นที่เป้าหมายการจัดหาที่ดิน
- จำนวนพื้นที่ที่ได้รับอนุญาตให้ดำเนินการจัดที่ดินทำกินให้ชุมชน
- จำนวนผู้ยากไร้ที่มีการจัดที่ดินทำกินให้ชุมชน (การจัดผู้ยากไร้ลงในพื้นที่)
- จำนวนพื้นที่ที่มีการส่งเสริมและพัฒนาอาชีพ


## ผลลัพธ์ (Outcome)

- ผู้ยากไร้ได้รับการจัดสรรที่ดินทำกิน มีคุณภาพชีวิตที่ดี
- ความพึงพอใจของประชาชนในพื้นที่

## ผลกระทบและ ความยั่งยืน

- ที่ดินนำไปใช้ประโยชน์อย่างสมดุลเป็นธรรม และยั่งยืน
- การแก้ไขปัญหาการบุกรุกพื้นที่ป่าไม้
- การพึ่งพาตนเองได้ (เศรษฐกิจพอเพียง)
- การถือครองที่ดินระยะยาวไม่มีการเปลี่ยนมือ

ข้อมูลย้อนกลับ (FEEDBACK)



จ บ ก า ร น ำ เ ส น อ

เชิญซ้กถาม/ให้ข้อเสนอนแนะ

ขอบคุณครับ/ค่ะ

กองบริหารจัดการที่ดิน